

# Partie 2

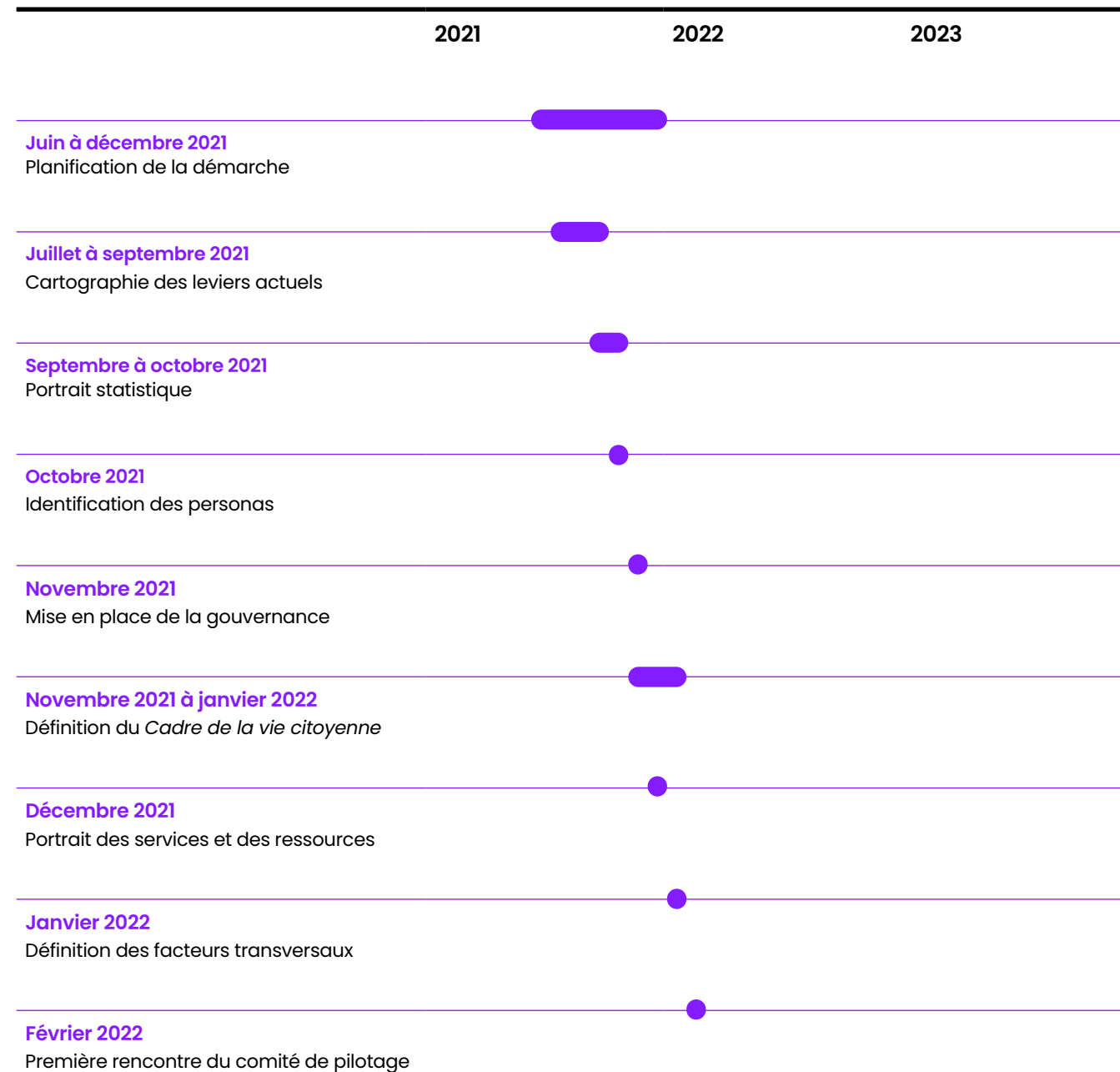
## Démarche de création du cadre





## Grandes étapes de la démarche

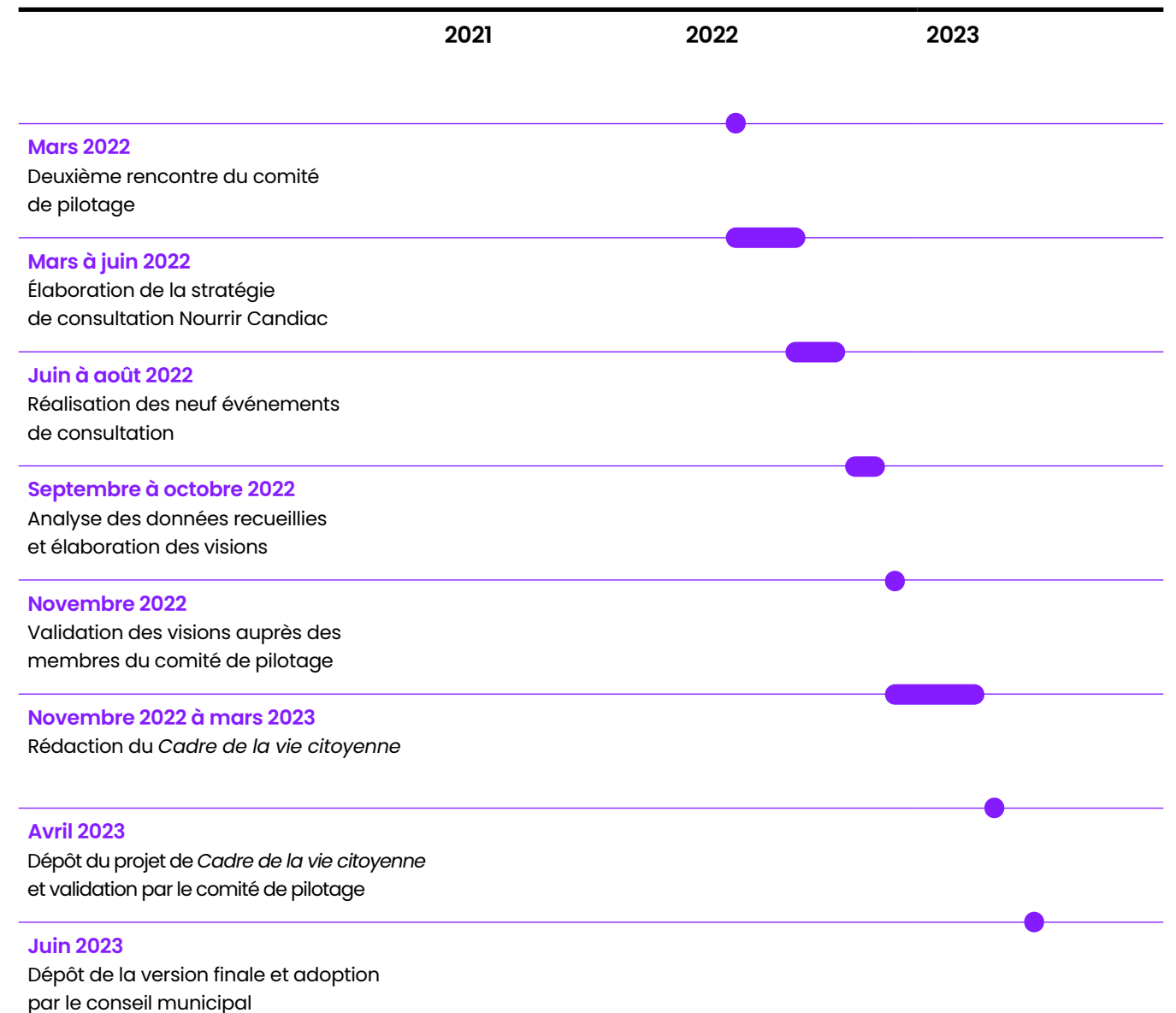
Le *Cadre de la vie citoyenne* et les énoncés de vision qu'ils comportent s'appuient sur des éléments d'informations qui ont permis de tracer le portrait actuel de Candiac et d'identifier les défis auxquels la Ville fait face. Ce cadre résulte d'une démarche de plusieurs mois résumée dans cette ligne du temps :



## Composantes mobilisées

Plusieurs acteurs ont été engagés dans l'élaboration du *Cadre de la vie citoyenne* de la Ville de Candiac et seront également mis à profit dans le déploiement et dans la mise en œuvre de celui-ci :

- Acteurs municipaux politiques et administratifs de la Ville de Candiac;
- Comité de pilotage formé de citoyens, d'élus municipaux et de représentants des services municipaux;
- Organisations expertes en matière de consultations, logistique et politiques publiques;
- Population candiacoise par sa participation au processus de consultation Nourrir Candiac.





## Portrait abrégé des citoyens

Le portrait statistique réalisé d'abord avec les données du recensement de 2016 et mis à jour avec les données du recensement de 2021 permet de faire ressortir les caractéristiques évolutives les plus significatives de la population de Candiac :

2016 → 2021

Population	22 997	+ 9,3 %
0-14 ans	19,9 %	- 2,2 %
15-64 ans	63,6 %	- 2,7 %
65 ans et +	16,5 %	+ 4,9 %

### Langue maternelle

Français	73 %	- 6 %
Anglais	10 %	=
Autres	17 %	+ 6 %
Utilise le français	83 %	- 14 %

### Immigration

Minorité visible	18 %	+ 7 %
Communauté chinoise	5,3 %	+ 5,1 %

### Constitution des ménages

Famille	6 675	+ 6,7 %
Nb d'enfant moyen par famille	1,8	
Monoparentale	965	+ 3 %
Personnes vivant seules	1 970	+ 2,8 %

### Emploi

Bassin des travailleurs	12 210	+ 0,5 %
Travailleurs autonomes	14,7 %	+ 1,8 %
Diplôme postsecondaire	80 %	+ 10 %

### Vieillessement

Âge médian	40,3	+ 1
------------	------	-----

### Revenu

Revenu médian net/ménages	158 000 \$	+ 3,6 %
Faible revenu	4,9 %	+ 0,5 %

### Logement

Ménage	8 735	+ 10 %
Maison individuelle	56,6 %	- 6,3 %
Logement privé	43,4 %	+ 4,2 %
Propriétaire	80 %	- 5 %
Locatif	20 %	+ 6 %

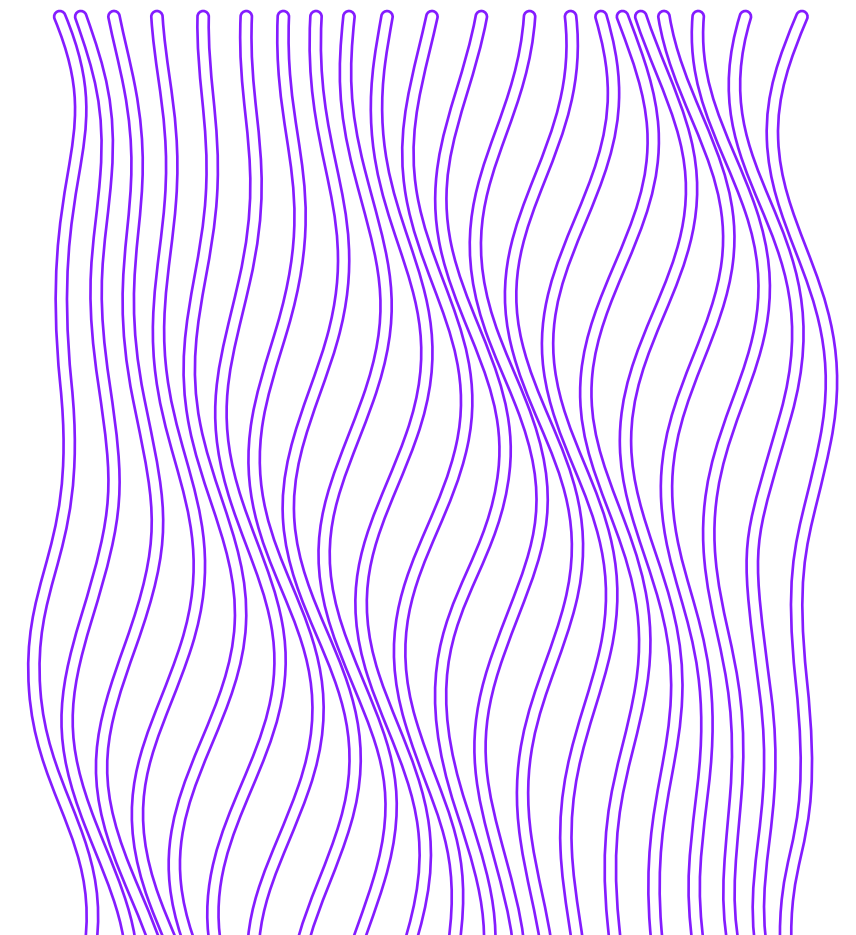


## Comité de pilotage

Le rôle du comité de pilotage est de valider les données recueillies, de les bonifier et d'apporter un regard de première ligne sur les énoncés proposés par la population. La constitution de celui-ci a été pensée afin d'assurer la pertinence de son apport et la représentativité de la population de Candiac. Le comité est constitué de sept citoyens, deux élus et quatre administrateurs municipaux.

L'établissement du portrait sociodémographique de Candiac permet de définir des personas types de ses résidents. Chacun des membres citoyens du comité, eux-mêmes représentatifs d'un persona, est le gardien de la réalité de cette tranche de la population. Il a le devoir d'en défendre les intérêts et d'en porter les couleurs. Les élus participants sont la conseillère et le conseiller siégeant sur la commission de la vie citoyenne et déterminés par le conseil municipal, alors que les administrateurs municipaux sont les représentants des services les plus impliqués dans la vie citoyenne des Candiacois. Que ce soit les services des loisirs, des communications et relations avec le citoyen, du développement durable du territoire ou la division de la transition écologique et innovation, chacun intervient dans l'aménagement et dans l'utilisation du milieu de vie municipal. L'implication des administrateurs municipaux assure aussi une compréhension commune de la démarche et une adhésion des services au processus à venir.

L'établissement du portrait sociodémographique de Candiac a permis de définir des personas types de ses résidents. Chacun des membres citoyens du comité, eux-mêmes représentatifs d'un persona, est le gardien de la réalité de cette tranche de la population.

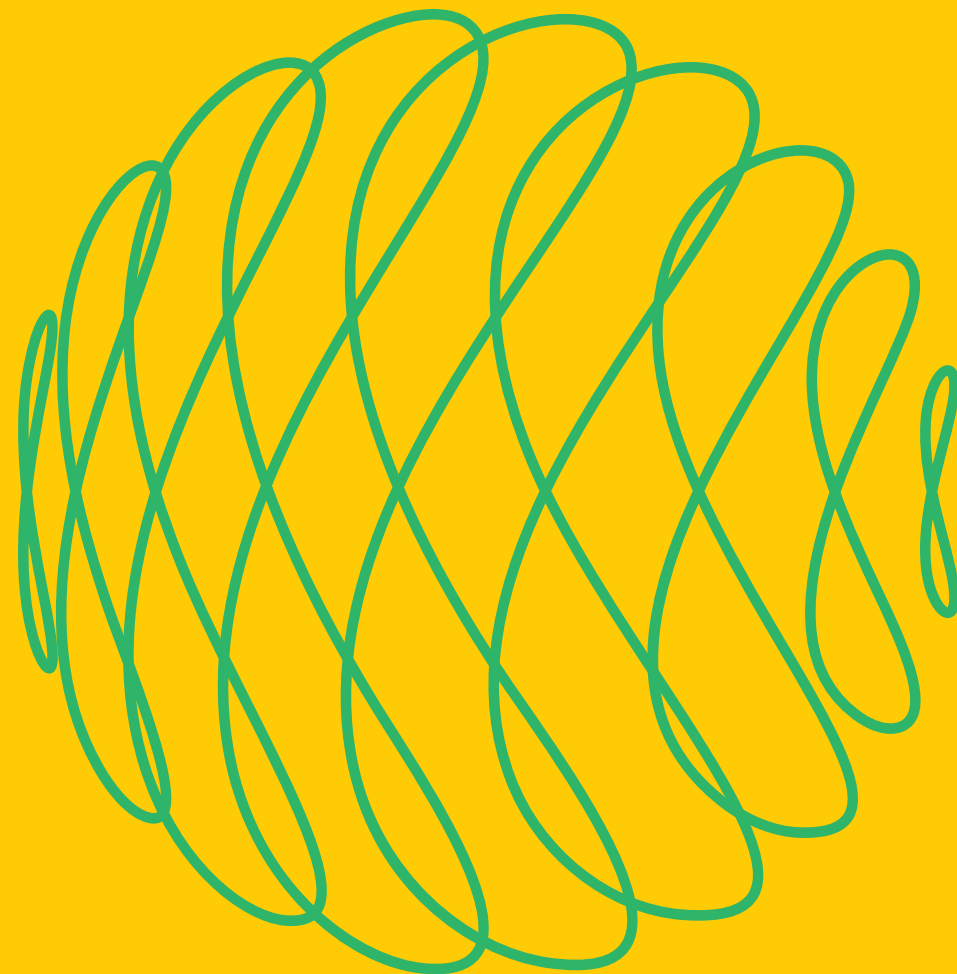




## Neuf personas

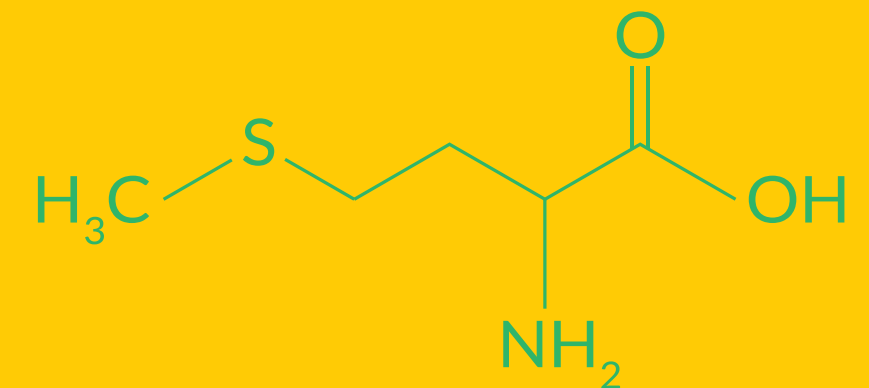
L'analyse de ces données statistiques a ensuite permis d'élaborer des profils, élément crucial au succès et à la représentativité de la démarche de consultation.

Ces neuf personas, personnages fictifs, se sont vu attribuer des caractéristiques représentant les différents groupes qui forment la population candiaquoise, assurant ainsi la représentativité de celle-ci.



### Les neuf personas :

<b>William – 3 ans</b>	Fréquente un service de garde à Candiac, a deux parents.
<b>Anouk – 7 ans</b>	Vient d'une famille de 3 enfants, a deux parents, va à l'école et au camp de jour.
<b>Maxence – 13 ans</b>	Issu d'une famille monoparentale, fréquente une école à l'extérieur de Candiac.
<b>Gaël – 24 ans</b>	Habite avec ses parents, nouveau résident, n'a pas de voiture.
<b>Jennifer – 30 ans</b>	Attend un enfant, mariée, ne parle pas le français et travaille à l'extérieur de Candiac.
<b>Alexandra – 45 ans</b>	Divorcée, habite en appartement.
<b>Frank – 53 ans</b>	En couple, père de deux enfants et propriétaire.
<b>Jacques – 65 ans</b>	En couple, retraité et à mobilité réduite.
<b>Louise – 85 ans</b>	Veuve, habite en résidence.





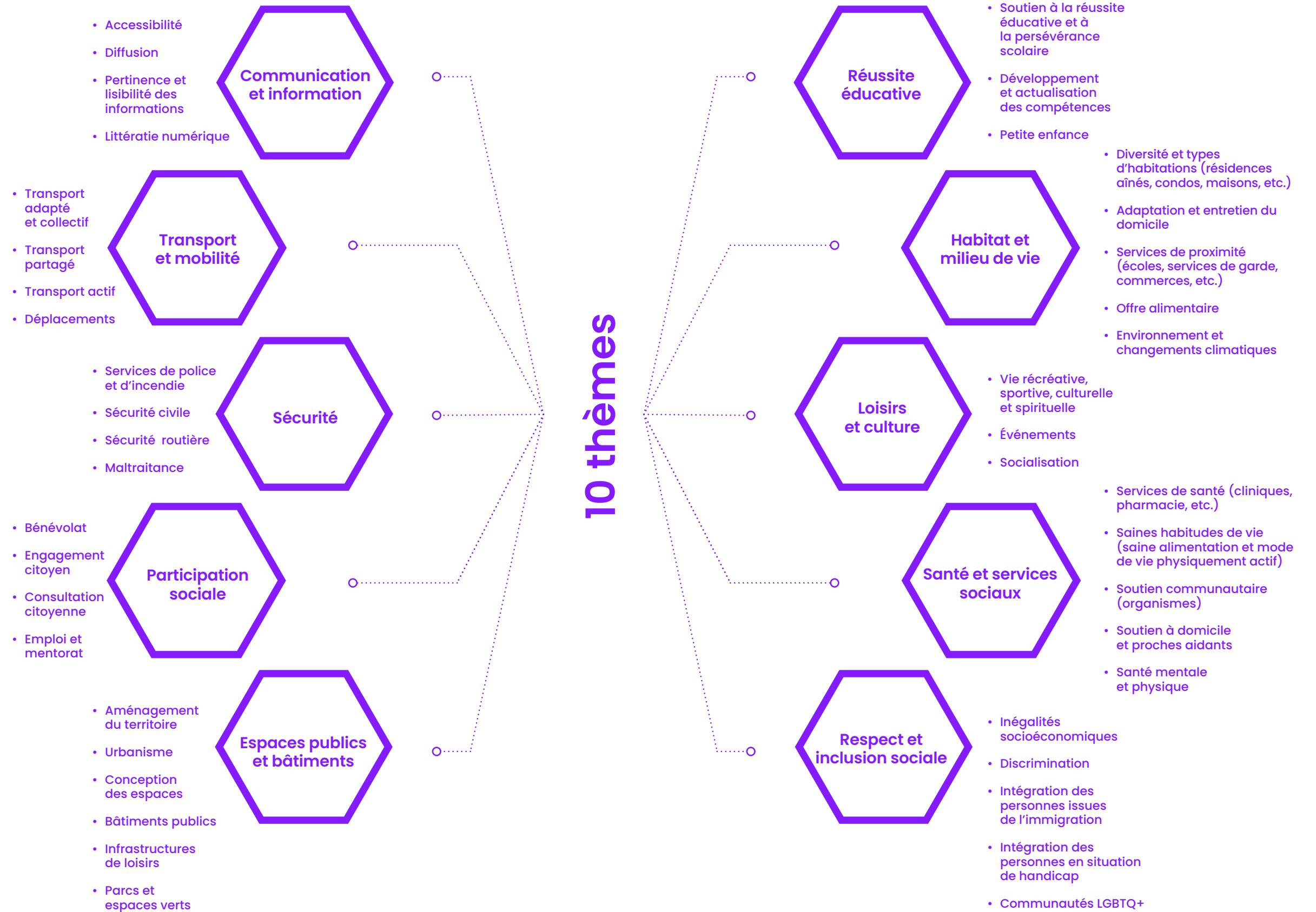
# Thèmes abordés

Le *Cadre de la vie citoyenne* identifie dix thématiques qui permettent à la Ville de Candiac d'agir sous plusieurs angles pour contribuer à l'amélioration de la qualité de vie de sa population, et ce, dans le respect de ses compétences municipales.

Ces thématiques représentent les sphères d'intervention à partir desquelles la Ville a consulté sa population et pour lesquelles les énoncés de vision ont été établis.

Les thèmes présentent une série de sous thèmes qui déterminent précisément les champs d'application de chacun. Il importe de préciser que le choix de ces thèmes se fait en corrélation avec ceux utilisés pour le programme Municipalité amie des aînés (MADA) et qui est bonifié par l'ajout du thème Scolarité.

Le choix de respecter les normes MADA n'est pas anodin, ce programme exigeant une analyse de ces thèmes spécifiques dans sa démarche. Puisque la Ville de Candiac souhaite se doter d'un outil polyvalent et facilitateur pour la création de nouveaux leviers, le choix fut fait de s'appuyer sur les exigences les plus strictes connues en la matière. Cette volonté rend le *Cadre de la vie citoyenne* flexible dans son application et universel.



# La démarche de consultation Nourrir Candiacois

Pensée par le Service des communications et relations avec le citoyen, chapeauté par le Service des loisirs, organisée en collaboration avec Espace MUNI, la firme ICNOVA et l'Escabeau, la démarche consultative a permis de rejoindre tous les profils de Candiacois : bambins à aînés, professionnels ou retraités, personnes handicapées, individus issus de l'immigration ou Candiacois de naissance, etc.

En amont, la création de neuf personas (personnages fictifs) représentant par leurs particularités respectives l'ensemble de la population candiacoise, a permis de garantir un ciblage représentatif et inclusif pour cette démarche. Une programmation d'activités a ensuite été conçue afin d'aller à la rencontre de ces différents publics, directement dans leur milieu de vie.

En a résulté une collecte d'informations riche, profonde et significative qui a orienté la création d'un *Cadre de la vie citoyenne* reflétant véritablement la vision des Candiacois.

Alimenter les réflexions, nourrir les échanges et savourer la vie



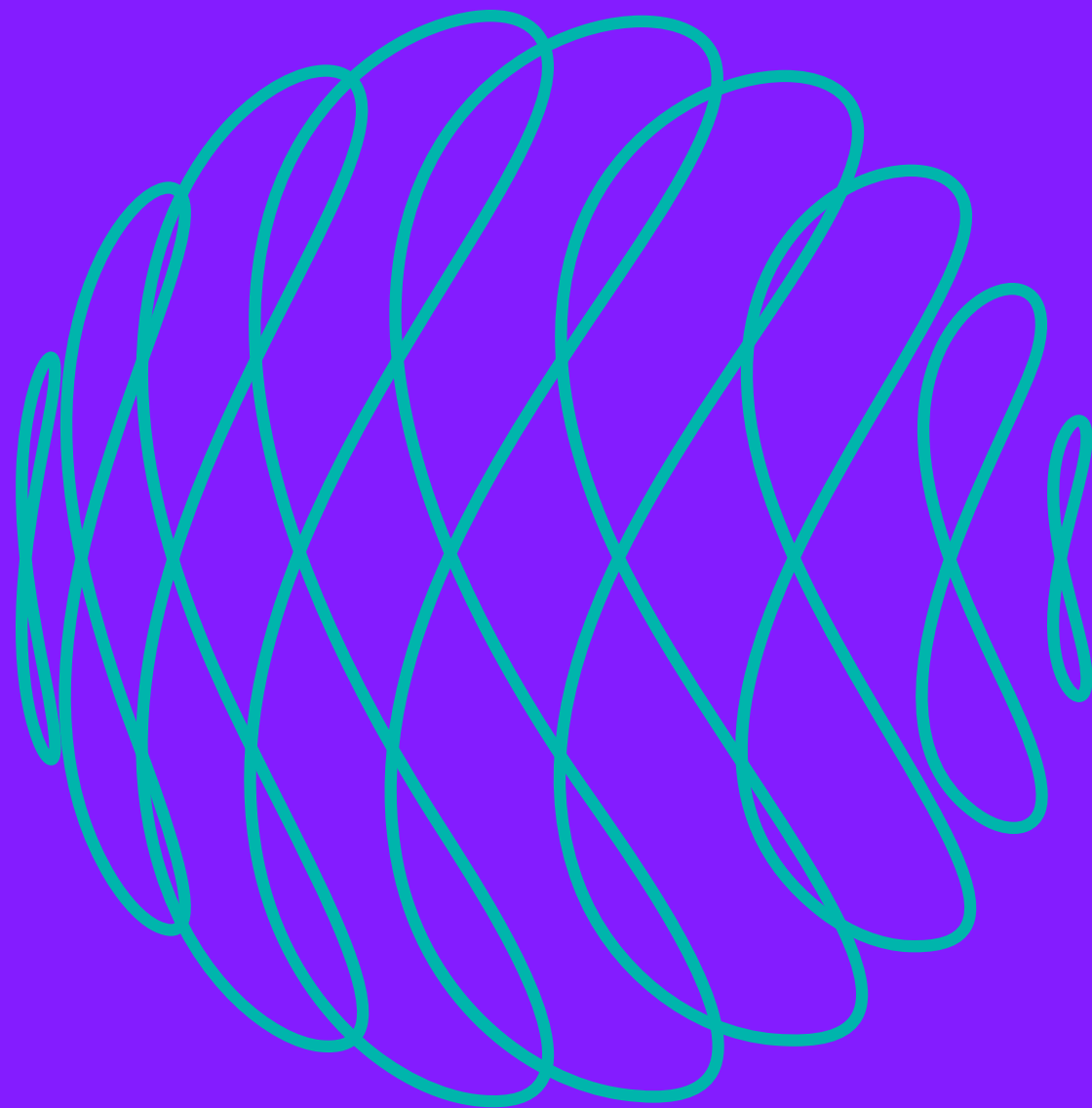
# Nourrir Candiacois

## Activités de consultation

réalisées durant l'été 2022

Activités	Publics	Thèmes
01. <b>Heure du conte avec Didi Raconte</b>	Parents d'enfants de 0 à 5 ans (10 participants)	Espaces publics <sup>(7)</sup> et bâtiments Habitat et milieu de vie Loisirs et culture Santé et services sociaux
02. <b>Atelier de bande dessinée</b>	Jeunes de 8 à 12 ans (45 participants)	Habitat et milieu de vie Loisirs et culture Sécurité
03. <b>Atelier de skateboard</b>	Adolescents de 11 à 17 ans (38 participants)	Espaces publics <sup>(7)</sup> et bâtiments Habitat et milieu de vie Loisirs et culture Réussite éducative <sup>(13)</sup>
04. <b>Avant spectacle de Clay and Friends</b>	Jeunes adultes de 18 à 25 ans (50 participants)	Habitat et milieu de vie Loisirs et culture Transport et mobilité
05. <b>Heure du conte avec Didi Raconte</b>	Parents âgés de 25 à 40 ans (9 participants)	Communication et information Habitat et milieu de vie Loisirs et culture Respect et inclusion <sup>(8)</sup> sociale Sécurité
06. <b>Vernissage – Apéro après boulot</b>	Adultes de 40 à 50 ans (26 participants)	Habitat et milieu de vie Loisirs et culture Santé et services sociaux Transport et mobilité
07. <b>Tailgate party de baseball</b>	Adultes participants à des activités sportives (19 participants)	Espaces publics <sup>(7)</sup> et bâtiments Habitat et milieu de vie Loisirs et culture
08. <b>Les arts en VIP</b>	Personnes handicapées (11 participants)	Communication et information Espaces publics <sup>(7)</sup> et bâtiments Habitat et milieu de vie Loisirs et culture Santé et services sociaux
09. <b>Rendez-vous rafraîchissant</b>	Personnes aînées de 65 ans et plus (106 participants)	Habitat et milieu de vie Loisirs et culture Participation sociale Respect et inclusion <sup>(8)</sup> sociale

# Conclusion



## Conclusion

En adoptant ce Cadre, la Ville de Candiac se positionne dans l'innovation et la collaboration entre sa population et son administration par la création d'un outil assurant la cohérence dans le développement d'interventions, de programmes et de projets municipaux.

En cernant les rôles, les responsabilités et les pouvoirs de la Ville, en identifiant les thèmes déterminant son champ d'intervention et en établissant un plan de collecte de données basé sur une approche intime et qualitative de ses différentes catégories de population, Candiac se démarque de ce qui se fait habituellement dans un processus comparable.

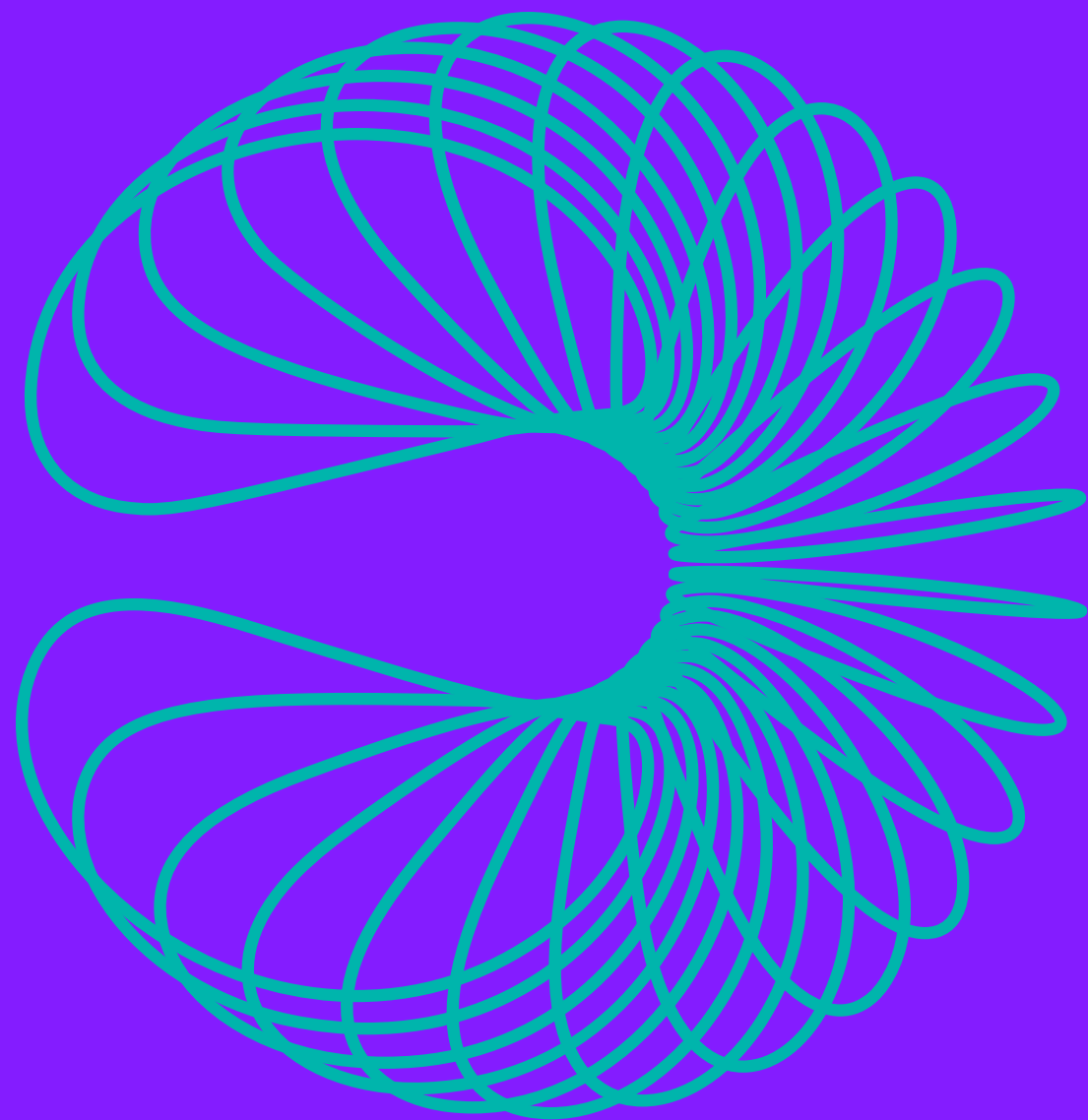
La démarche de consultation Nourrir Candiac a permis une communication précise des volontés citoyennes pour leur milieu et donne à l'administration son guide d'intervention. En effet, à la suite de la démarche d'analyse sociodémographique de la Ville, les personas identifiés représentent très adéquatement la réalité de la population candiacoise et valident les visions identifiées. Par cette approche, les actions futures de la Ville seront cohérentes avec la vision définie dans ce Cadre.

La réalité touchant la prospective démographique et les facteurs transversaux impose indéniablement à la Ville de Candiac une mise en contexte plus précise des visions citoyennes. Ces facteurs viennent teinter l'intervention et doivent être reconnus dans la réalisation des actions afin d'assurer le maintien d'une approche innovante répondant aux enjeux globaux définis par les objectifs de développement durable de l'ONU. Évidemment, quelques différends se sont présentés entre la vision citoyenne et les enjeux identifiés. Cependant, loin de nuire à la démarche, ces contradictions nourrissent la réflexion et commandent une meilleure compréhension de l'autre ainsi qu'une meilleure communication des enjeux.

Par l'utilisation des commissions, la mise en œuvre et la gouvernance du Cadre assurent une application politique et administrative du contenu en respect de la vision citoyenne. La pérennité du Cadre est donc assurée et une veille est organisée afin de maintenir à jour l'ensemble de l'information statistique.

En revoyant sa manière de faire, en priorisant les actions déjà en attente de réalisation et en établissant un cadre de référence, la Ville de Candiac souhaite favoriser la cohérence dans son intervention, le développement d'une culture collaborative et surtout répondre aux visions citoyennes.

Le *Cadre de la vie citoyenne* traduit ainsi l'image globale souhaitée par la population candiacoise pour les générations actuelles et à venir.



## Remerciements

La Ville de Candiac souhaite remercier l'ensemble des personnes impliquées dans la création de ce document, entre autres les participants aux diverses consultations qui ont su, par leur intérêt envers notre Ville, jeter les bases d'une vision commune entre les administrateurs et les résidents.

### **Nous souhaitons aussi souligner l'implication des membres du comité de pilotage :**

- Patricia Bédard, citoyenne;
- Pierre Bédard, citoyen;
- Joëlle Bernier, citoyenne;
- William-James Dufour-Doherty, citoyen;
- Francine Meloche, citoyenne;
- Mimi Sakamoto, citoyenne;
- Jean Sasseville, citoyen;
- Mélanie Roldan – Conseillère municipale du district La Promenade;
- Jean-Michel Roy – Conseiller municipal du district Fouquet;
- Jacinthe Lauzon, directrice – Service des communications et relations avec le citoyen;
- Karine Lehoux, cheffe de division – Transition écologique et innovation;
- Geneviève Perreault, cheffe de division – Urbanisme, services aux citoyens et aux entreprises.

### **Et du comité de coordination :**

- Hugo Péloquin, coordonnateur de la démarche et directeur adjoint – Service des loisirs;
- Martin Lavoie, directeur – Service des loisirs;
- Nathalie Simard, coordonnatrice aux opérations et aux offres de service – Espace MUNI.

### **Un merci particulier aux employés des services suivants pour leur implication dans la conception et la réalisation de la démarche de création du *Cadre de la vie citoyenne* :**

- Service des loisirs – Logistique et réalisation des activités de consultation;
- Service des communications et relations avec le citoyen – Relecture, graphisme, idéation et diffusion;
- Service du développement durable du territoire – Prospective urbaine et consultation.

### **Au conseil municipal de la Ville de Candiac qui a rendu possible cette démarche innovante.**

### **Finalement, à nos partenaires :**

- Espace MUNI – Nathalie Simard;
- IC Nova – Isabelle Champagne;
- L'Escabeau – Marc-André Gagné et son équipe.



## Lexique

**(1) Accessible** : fait référence autant au milieu physique (localisation, distance, mode de déplacement) qu'à la compréhensibilité (lisibilité, intelligibilité, langage simplifié) ainsi qu'à l'adaptabilité potentielle.

Source : Fougeyrollas, P., Fiset, D., Dumont, I., Grenier, Y., Boucher, N. & Gamache, S.  
« Réflexion critique sur la notion d'accessibilité universelle et articulation conceptuelle pour le développement d'environnements inclusifs », *Développement Humain, Handicap et Changement Social / Human Development, Disability, and Social Change*, 25(1), 2019, 161-175.

**(2) Accessibilité universelle** : est définie comme « le caractère d'un produit, procédé, service, information ou environnement qui, dans un but d'équité et dans une approche inclusive, permet à toute personne de réaliser des activités de façon autonome et d'obtenir des résultats équivalents.

Source : Collectif Accessibilité Universelle (A.U.)

**(3) Bien commun** : ensemble de ressources dont l'appropriation, la jouissance ou l'exploitation est collective.

Source : l'internaute

**(4) Cycle de la vie** : peut être défini de manière triviale et générale comme une succession de phases durant la période de vie d'un être vivant ou d'un objet.

Source : Le Portail Média

**(5) Diversité** : se rapporte aux conditions, aux modes d'expression et aux expériences de différents groupes définis par l'âge, le niveau d'éducation, l'orientation sexuelle, la situation ou les responsabilités de parent, le statut d'immigration, le statut d'Autochtone, la religion, la situation de handicap, la langue, la « race », le lieu d'origine, l'origine ethnique, la culture, la situation socioéconomique et d'autres attributs.

Source : UQAM

**(6) Ensemble résidentiel** : groupement important d'habitations collectives ou individuelles auquel sont adjoints des éléments d'équipement collectif et qui présente une certaine unité architecturale.

Source : Office québécois de la langue française

**(7) Espace public** : ensemble des espaces (généralement urbains) destinés à l'usage de tous, sans restriction. Il peut ainsi s'agir de tout espace de circulation (réseau viaire) ou de rassemblement (parc, place...).

Source : Collectivitesviables.org

**(8) Inclusion** : se rapporte à la création d'un environnement où tous les gens sont respectés de manière équitable et ont accès aux mêmes possibilités.

Source : UQAM

**(9) Mutualisation** : action de mutualiser, répartir solidairement parmi les membres d'un groupe ou de mettre en commun.

Source : Le Robert

## Lexique suite

**(10) Participation citoyenne :** peut se définir comme un processus d'engagement obligatoire ou volontaire de personnes ordinaires, agissant seules ou au sein d'une organisation, en vue d'influer sur une décision portant sur des choix significatifs qui toucheront leur communauté.

Source : École nationale d'administration publique

**(11) Perturbations climatiques :** l'ensemble des phénomènes récents de transformation du climat de la planète, notamment sous l'effet du réchauffement climatique, ainsi que la façon dont ces transformations perturbent et dégradent les écosystèmes de planète.

Source : Youmatter

**(12) Territoire :** lieu où habitent des personnes et où se retrouvent des organisations.

Source : Collectif des partenaires en développement des communautés

**(13) Réussite éducative :** la réussite éducative est une responsabilité partagée qui nécessite l'appui de l'ensemble des acteurs de la société. La réussite éducative c'est le développement des savoir-être, des savoir-faire, des connaissances et des compétences des personnes tout au long de leur vie. Elle nécessite des environnements favorables pour que chaque personne développe son plein potentiel à tous les niveaux : physique, intellectuel, affectif, social et moral, leur permettant ainsi d'avoir une vie personnelle, sociale et professionnelle épanouie et ainsi contribuer pleinement au développement de la société.

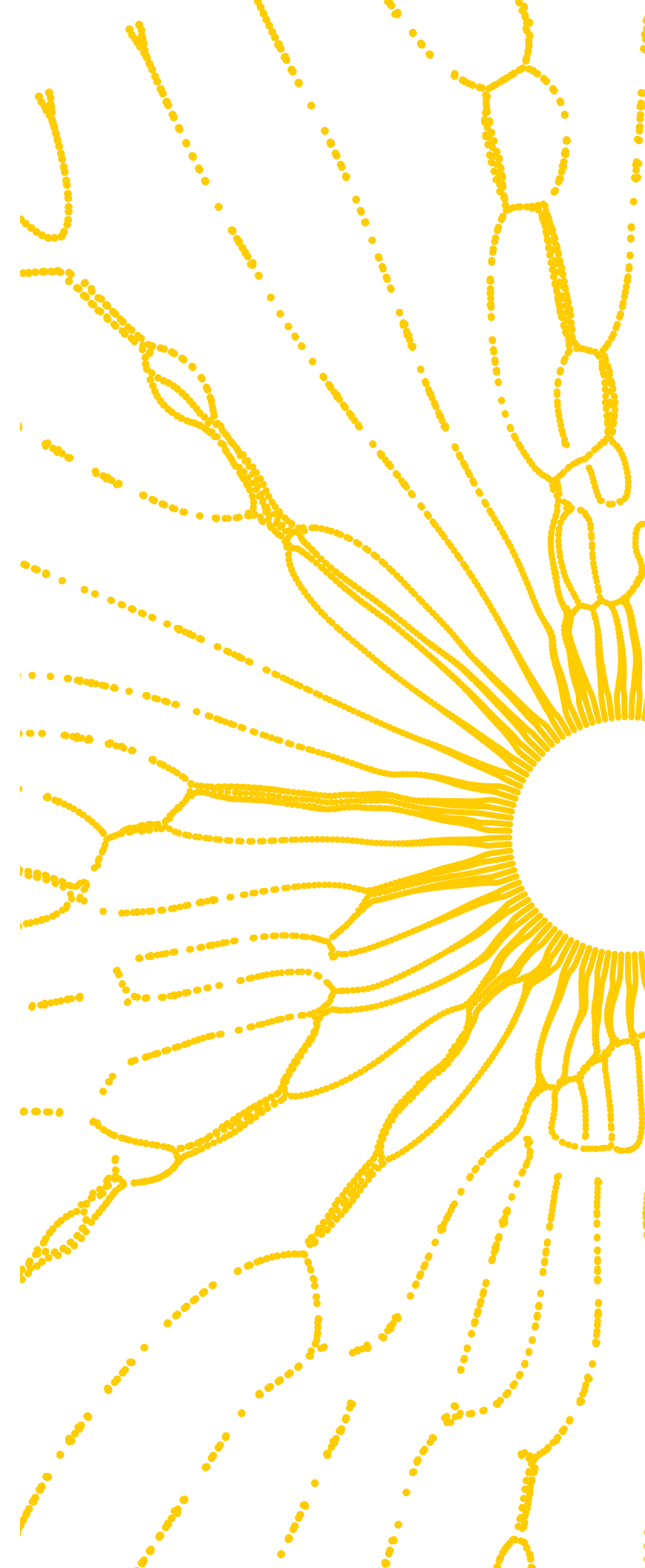
Source : Regroupement lavallois pour la réussite éducative (RLPRE)

**(14) Saines habitudes de vie :** un mode de vie physiquement actif et une saine alimentation.

Source : Ministère de la Santé et des Services sociaux

**(15) Tenure :** il s'agit du mode de propriété des biens fonciers sur un territoire. Il est précisé par la suite par privatif ou bien locatif.

Source : Ville de Candiac



## S'inspirer de l'humain

Cadre de la vie citoyenne

### Réalisation

Service des loisirs

### Édition et conception graphique

Service des communications  
et relations avec le citoyen

### Révision

Stéphanie de Bollivier

### Impression

Pub Cité

### Tirage

250 exemplaires

### Dépôt légal

Bibliothèque et Archives nationales  
du Québec

